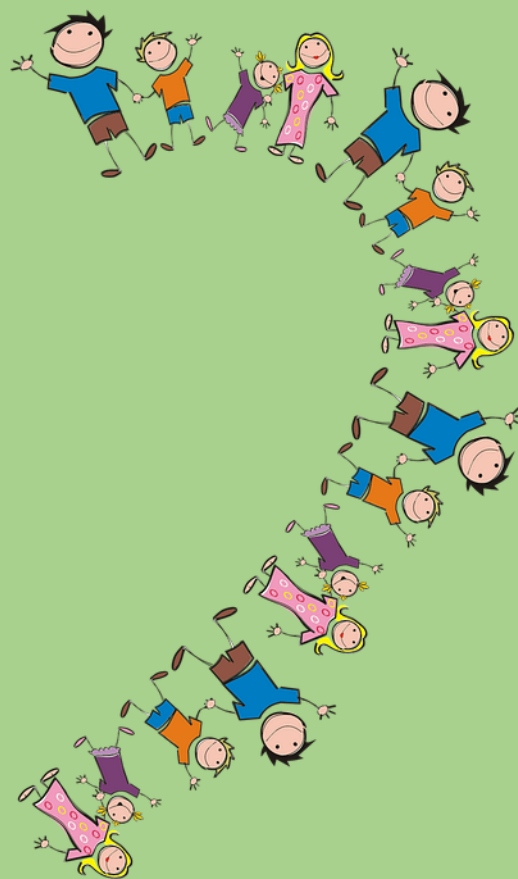


2025-2030

Koncepce rozvoje mateřské školy



Aneta Kopecká, DiS.

Mateřská škola, Vrchlabí, Jiráskova 926

2025-2030

KONCEPCE ROZVOJE

MATEŘSKÁ ŠKOLA, VRCHLABÍ, JIRÁSKOVA 926

Tato koncepce je zpracována pro období 2025–2030 a navazuje na Strategický akční plán zpracovaný pro období 2020–2025. Vychází ze SWOT analýzy, reaguje na nové trendy ve vzdělávání a vychází ze Strategie vzdělávací politiky ČR 2030+. Je vizí, kam bychom chtěli MŠ směřovat v následujících letech. A výsledkem společné práce pedagogických i nepedagogických zaměstnanců školy, přání zřizovatele a poznatků zákonných zástupců.

VIZE:

- Být školou, kde se budou všichni cítit příjemně a bezpečně, budou mít dostatek prostoru pro získání kompetencí pro aktivní rozvoj osobního, profesního a občanského života.
- Školou, kde budou pracovat zaměstnanci s chutí do dalšího vzdělávání a do aplikace nových moderních metod ve vzdělávání.
- Školou, ve které budou mít děti dostatek prostoru pro rozvoj kompetencí, bude brán zřetel na jejich individuální vývoj. Ve vzdělávání se bude upřednostňovat prožitkové učení, smyslohraní, situační učení a kooperace.
- Školou, kterou budou rodiče brát jako rovnocenného partnera a budou se na zaměstnance s důvěrou obracet, budou se podílet na výchovně vzdělávacím procesu, dávat náměty a zpětnou vazbu.
- Školou, která bude dávat dobrý příklad jak dětem, tak rodičům a bude alespoň minimálně preventivně působit proti nežádoucím projevům chování.

• OBLAST MATERIÁLNĚ TECHNICKÁ

Silné stránky	Slabé stránky
<ul style="list-style-type: none">. Krásná, rozlehlá zahrada s vzrostlými stromy, které chrání před slunečními paprsky v období parného léta.. Nové dopravní hřiště, které učí děti v bezpečí školní zahrady dopravní výchově.. Vyrobeno z měkkého materiálu 4soft.. Z tohoto materiálu je i vyrobeno pískoviště s tunelem, kde mají děti dostatek prostoru pro hru.. Vyvýšené záhony pro pěstování zeleniny a bylinek.. Škola má novou fasádu, okna, střechu, třídy vybavené vhodným nábytkem, interaktivními a robotickými pomůckami, 2. odd. má nově zrekonstruovanou umývárnu a WC.	<ul style="list-style-type: none">. Nedostatečně využitá zahrada, popřemýšlet o jejím dalším možném využití.. Nedostatek času na údržbu zahrady. 40let stará školní kuchyně a výdejny jídel ve třídách. Nedostatečné IT vybavení. Zastaralé webové stránky
Příležitosti	Hrozby
<ul style="list-style-type: none">. Sehnat schopného zahradního architekta/projektanta, který nám pomůže nakreslit	<ul style="list-style-type: none">. Nedostatek finančních prostředků. Nedostatek času pro zařizování

<p>projekt s vhodným využitím zahrady.</p> <ul style="list-style-type: none"> . Realizace vzdělávacích center: rozšíření pěstitelské zóny, chovatelské zóny, meteorologická stanice, zóna pro zkoumání přírody pomocí mikroskopů, lanové centrum, atd. (dotace, granty Nadačního fondu Škoda auto, výzvy SFŽP, atd.) . Pokusit se získat dotace na rekonstrukci školní kuchyně, nákup konvektomatu, nerez vybavení, které podporuje zdravé vaření. . Zlepšení vzduchu pomocí germicidního zářiče nebo čističky vzduchu 	<ul style="list-style-type: none"> . Neochota zaměstnanců s pomocí zařizování některých projektů
---	---

• **OBLAST PERSONÁLNÍ**

Silné stránky	Slabé stránky
<ul style="list-style-type: none"> . Stabilní kolektiv kvalifikovaných zaměstnanců školy . Chuť učitelek se i nadále vzdělávat . Ochota zaměstnanců udělat práci navíc . Podpora asistentů v každé třídě (1.tř. školní asistent, 2. tř. asistent pedagoga) . Tým, který se respektuje, motivuje a podporuje (pedagogičtí i nepedagogičtí pracovníci) . Úžasná a ochotná paní kuchařka, která se nebojí žádných výzev a snaží se zařazovat zdravé receptury a potraviny do jídelníčku 	<ul style="list-style-type: none"> . Nedostatečné digitální kompetence některých zaměstnanců . Neustálý nárůst administrativy . Pouze ředitelka se vzděláním v oblasti speciální pedagogiky a logopedie
Příležitosti	Hrozby
<ul style="list-style-type: none"> . Podporovat zaměstnance v dalším vzdělávání a zvyšování odbornosti (nejlépe v oblasti speciální pedagogiky a práce s dětmi nadanými) . Podpora v posilování digitálních kompetencí . Hledat možnosti udržení asistenta pedagoga a školního asistenta – pečlivě diagnostikovat – podpora DVPP . Brigádnická pomoc rodičů při údržbě Zahrady . Podporovat vzájemné náslechy pedagogických pracovníků i v jiných MŠ 	<ul style="list-style-type: none"> . Odchod jedné paní učitelky do důchodu a druhé na mateřskou dovolenou – rozpad stabilního týmu – hledání kvalifikovaných učitelek . více administrativy s adaptačním obdobím nových učitelek

• **OBLAST VÝCHOVNĚ VZDĚLÁVACÍ**

Silné stránky	Slabé stránky
<ul style="list-style-type: none"> . Využívání inovativních metod ve vzdělání, upřednostňování smyslového vnímání, prožitkového, kooperativního a situačního učení . Zařazování do vzdělávání digitální a robotické pomůcky, práce s interaktivní tabulí. Tím podporujeme základy programování u dětí . Vedeme děti k prohlubování vztahu k přírodě, máme tři druhy mikroskopů a velké množství exponátů k pozorování. . Zaměřujeme se na rozvoj pohybových dovedností u dětí (plavecký kurz, bruslení, lyžařský kurz, turistické výlety, atletické dovednosti) a chtěli bychom v tomto ještě přidat další možnosti... . Předávání informací o vzdělávání spolu s fotkami přes aplikaci FCB. 	<ul style="list-style-type: none"> . Formativní hodnocení . Používat chybu jako součást učení, nebrat to jako selhání . Rozvíjení kritického myšlení . Nedostatečné povědomí o projevech a vzdělávání dětí s SVP a dětí nadaných – nadále se v tomto vzdělávat – lépe diagnostikovat
Příležitosti	Hrozby
<ul style="list-style-type: none"> . Využit metodiku Dobrého začátku (používání jejich principů přispívá k duševnímu zdraví dětí, pedagogů a i rodičů a rozvíjí sociálně emoční dovednosti) . Zaměřit se více na enviromentální výchovu, podpořit ji vznikem výukových center na školní zahradě (pěstitelská a chovatelská centra, centrum meteorologické a badatelské) . Využívat portfolia . DVPP na formativní hodnocení, práce s dětmi s SVP a dětí nadaných . Vytvářet pozitivní klima s prevencí rizikového chování ve všech jeho formách . Podpora všestranných pohybových dovedností jako je jóga, cvičení na nářadí (v rámci spolupráce s DDM), zapojení se do projektů Se sokolem do života nebo Sportovní školička 	<ul style="list-style-type: none"> . Inkluze – vysoká náročnost na odbornost pedagogů při diagnostikování a vzdělávání dětí s SVP. Dlouhá čekací doba na vyšetření dětí a nastavení podpůrných opatření. Nespolupráce rodičů s vyšetřením dětí. Děti s potřebou individuálního přístupu, narušující vzdělávání ostatních dětí . Nedostatečná nebo nekvalitní nabídka DVPP v oblastech ve kterých se chceme vzdělávat. . Focení dětí při výchovně – vzdělávací činnosti a kontrola omlouvání dětí na FCB = učitelky viděny s telefonem v ruce, což je občas zákonnými zástupci vykládáno špatně

• **OBLAST SPOLUPRÁCE**

Silné stránky	Slabé stránky
<ul style="list-style-type: none"> . Dobré a podporující vztahy se zřizovatelem . Nastavení vzájemných partnerských vztahů se zákonnými zástupci, vytváření oboustranné důvěry 	<ul style="list-style-type: none"> . Vybízení zákonných zástupců na podílení se na různých akcích pořádané školou . S některými zákonnými zástupci nedostatečná komunikace

<ul style="list-style-type: none"> . Komunikace a předávání informací o vzdělávání přes FCB, rychlé omlouvání . Možnost půjčovat si knihy z Městské knihovny do MŠ a tím obohacovat probíraná témata a podporovat předčtenářskou gramotnost u dětí. Každoroční beseda. . Enviromentální přednášky KRNAP . Možnost využití tělocvičny DDM – cvičení na nářadí . Dobře nastavená spolupráce s SPC Trutnov. . Spolupráce s logopedkou pí. Sobotkovou (diagnostika řečových vad přímo v MŠ – 1x ročně) 	<ul style="list-style-type: none"> . Spolupráce s jinými MŠ, sdílení zkušeností
Příležitosti	Hrozby
<ul style="list-style-type: none"> . Podporovat zákonné zástupce ve spolupodílení se na výchovně – vzdělávacím procesu . Podpořit připravenost ped. pracovníků na efektivní komunikaci se zák. zástupci . Nabízení zákonným zástupcům různé přednášky na témata, která by je zajímala a týkala se dětí předškolního věku (zjistit dotazníkem) . Podporovat další formy spolupráce se ZŠ Školní a zaměřit se i na spolupráci i se ZŠ nám. Míru – využití počítačové učebny, sportovního hřiště, příprava na vstup do ZŠ, seznámení s prostředím . KRNAP – společné výlety s ekotématikou, pomoc při sběru odpadků, sázení rostlin 	<ul style="list-style-type: none"> . Neochota spolupráce . Nedostatek času

Č. j.: MŠ/16/2024

Skartační znak: S5

ve Vrchlabí dne: 10.8.2024

zpracovala: Aneta Kopecká, DiS.